

r é s o n a n c e
c o n t e m p o r a i n e

ARTS BIS 2019





ARTS BIS

Exposition organisée par Résonance Contemporaine
Dans le cadre de « 7bis Chemin de Traverse »

du 2 au 11 avril 2019
Bourg-en-Bresse, H2M



Répéter / réinventer

Depuis plusieurs années, Résonance Contemporaine propose un rendez-vous annuel, les 7 Bis chemin de traverse, un temps laboratoire et d'expérimentation pluridisciplinaire qui invite un large public à s'aventurer dans une exploration sonore, musicale et visuelle au sein de différentes propositions artistiques.

Comme nous l'indique le sens du verbe répéter, depuis le XII^{ème} siècle, cette présence régulière dans la cité burgienne, le fait de réitérer, de répéter cette invitation, exprime l'envie, la nécessité de redire, d'exprimer de nouveau. Ce même verbe répéter nous offre aussi d'autres acceptions telles que, ramener à la mémoire, revendiquer, réclamer. Ce rendez-vous exprime donc le besoin de pouvoir ménager des temps, d'aménager des espaces, des lieux, pour que tout un chacun, puisse oser se croiser, partager des émotions, des manières de faire, de dire, de prendre la parole. Depuis 2011, l'exposition Arts Bis s'inscrit et participe à cette dynamique. Une dynamique de relations et de modalités, dans laquelle le visiteur, le regardeur pénètre, rencontre de multiples récits de soi. C'est donc une invitation à effectuer tout un voyage dans lequel divers passés ou existences, paroles et dires, se mêlent indissociablement.

Cette volonté d'inscrire dans le temps, de répéter, de renouveler une telle proposition, me semble être un acte dont il faut interroger en permanence l'intérêt, la pertinence, le devenir. D'année en année, on peut ressentir qu'il y a, quelque part, la manifestation d'un double mouvement temporel qui se dessine, tendu aussi bien vers le passé et l'avenir. Il y a un départ, une origine : la naissance d'une action par rapport à un désir, un besoin, une attente. Ce besoin d'agir engendre un événement : une action, un projet. Celui-ci dépend d'un environnement, d'un contexte, de situations, de problématiques, de questionnements pour lesquels il semble important, à un moment donné, de faire advenir des possibles, de travailler à un devenir, de chercher, d'explorer, même sans savoir où tout cela nous conduit vraiment. C'est ce « ne pas savoir » qu'il semble important de rechercher, d'approcher. En cela les propos d'Hannah Arendt viennent éclairer ce point de vue, notamment lorsqu'elle écrit : *Agir c'est toujours répondre à l'appel de l'inattendu, laisser surgir le nouveau en exerçant sa vigilance dans le creuset de la circonstance. La fin de l'agir n'est pas présente et elle est irréprésentable. Agir a rapport à la naissance : c'est se remettre au monde et mettre au monde. Et la naissance est toujours co-naissance (non connaissance) : rapport à la pluralité humaine qui est l'essence même du politique.* (Françoise COLLIN, Colloque Hannah Arendt. Politique et pensée, Payot, 2005)

Ces propos nous semblent d'autant plus pertinents qu'Arts Bis est un espace de monstration pour rendre visibles, lisibles des récits de soi, portés par des personnes singulières, en situation de handicap. Arts Bis est donc un espace de prise de parole qui à travers ce processus de répétition, semble contribuer à faire exister cette polyphonie nécessaire des voix, cette pluralité des langages, des points de vue. Néanmoins, il nous faut garder une grande vigilance notamment parce qu'aujourd'hui, cette manière de faire, cette attitude sont dans l'air du temps, et on peut observer de nombreuses déviations dans différents champs qui en découlent. Olivier Neveux décrit finement cela

On parle, on fait parler, on accompagne la parole, on l'organise, on l'invite – par là on l'autorise – et les plateaux de théâtre politique s'y abonnent avec appétit. Ils font parler sans relâche, c'est-à-dire témoigner, authentifier la douleur, le malheur ou le combat dans des récits de vie. Les artistes partent collecter les paroles, qu'ils retranscrivent puis jouent – parfois invitent les personnes concernées à jouer. Le dispositif est possiblement triple : la parole donne l'interprétation de ce qu'elle dit, elle fait incarner l'explication qui la distancie, elle fait du spectateur cet explicateur. (Olivier Neveux : Contre le théâtre politique, Editions La Fabrique 2019)

Suivant les cadres, les contextes ou situations dans lesquelles ces paroles sont prononcées et prennent place, leur interprétation varie. Souvent elles sont entendues, non-entendues véritablement, interprétées comme « bruiteuses », « non perçues comme de vraies paroles », inaudibles ou bien alors, on cherche à ce qu'elles viennent justifier, comme des pièces à conviction dans un dossier.

A quelles conditions une parole est-elle perçue comme ce qu'elle est ? Dans, sa pleine et juste place, au sein de la polyphonie des voix qui constitue notre société d'aujourd'hui ? Comment perturber, percuter, bousculer les représentations coutumières de la prise de parole émancipatrice ? Chaque édition d'Arts Bis essaie, à sa manière, de travailler, de mettre en chantier ces questionnements.

A travers cette répétitivité dans le temps, cette reconduite de l'action, il y a aussi, quelque part, le danger de se laisser aller aux habitudes, à la monotonie de la répétition, des attitudes qui, si l'on n'y prend pas garde, prennent le pas, petit à petit, sur l'esprit, le souffle qui anime, sous-tend la démarche artistique. Il y a là le risque d'un enfermement. Par ailleurs, on peut se poser aussi la question, à travers la répétition de ce rendez-vous annuel, si celui-ci a, a eu la capacité d'initier quelque chose de nouveau. Que révèle cette répétitivité ? Qu'est-ce qu'elle génère, provoque, ouvre ou pas, de nouveau pour les artistes singuliers qui participent à ce moment de monstration et pour ceux et celles qui prennent le temps de vivre cet instant si particulier de la rencontre intime avec une œuvre d'art ? Peut-on faire de la répétition non seulement une nouveauté, mais aussi une liberté ? Une figure non de rangement, mais de dérangement, à vocation exploratoire ? Aller au-delà des pistes balisées en développant notre capacité à se réinventer, actualiser et modifier notre démarche artistique par des rencontres qui ouvrent de l'entre, de l'écart, pour investir l'interstice. C'est œuvrer de cette manière, en tâtonnant, à une mutation progressivement du dispositif Arts Bis, par la répétition de l'exploration, l'acquisition de capacité de glissement, pour laisser surgir, pouvoir reprendre, et alimenter le flux de l'invention.

Alain Goudard
Directeur artistique



Arts Bis, c'est aussi un temps fort, un espace qui permet la rencontre entre différents artistes, différentes expressions artistiques et pratiques.

Pour la deuxième année consécutive, la plasticienne Salomé Fauc, dont le travail est centré sur la pratique du dessin à l'encre de Chine, a été invitée en résidence afin de créer au cœur même de l'exposition Arts Bis, une œuvre évolutive autour de la notion de végétal, de jungle.

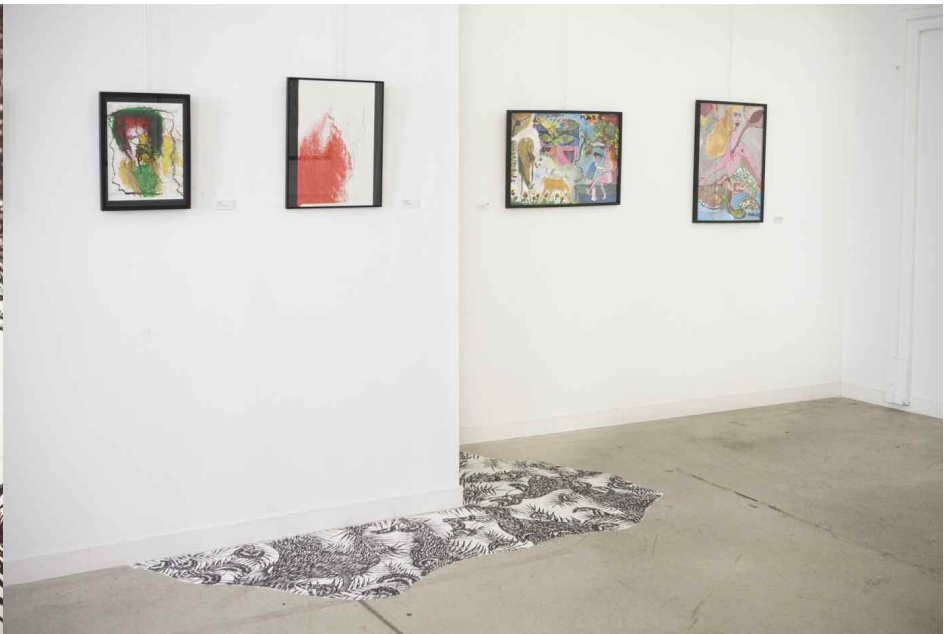
En écho à son œuvre, un large public a été invité à imaginer un bestiaire lors d'ateliers ouverts à tous.

Salomé Fauc

Née en 1993 en région parisienne, Salomé Fauc, intéressée aussi bien par les arts plastiques que l'histoire de l'art, a intégré les Beaux-Arts de Lyon en 2012. Après un détour par la performance et la vidéo, elle a renoué en deuxième année avec le dessin, médium qu'elle n'a plus quitté. Le dessin est en effet pour elle une écriture et ce fut d'ailleurs longtemps sa seule écriture possible. Elle s'attache au grand format, à une forme -d'installation-performance- où se manifeste son goût pour le all over qui contraint l'artiste aussi bien que le regardeur à s'immerger dans un monde qui les englobe nécessairement. Elle a obtenu le DNAP en juin 2015 et le DNSEP en mai 2017. et continue à développer sa pratique du dessin entre Paris et Milan.

« Mon travail actuel est centré sur la pratique du dessin à l'encre de Chine, médium de prédilection pour son noir intense et sa rapidité de séchage. Je travaille d'après des images mentales et l'urgence de les transcrire en tableau. Mais très vite le tableau, décevant, doit sortir du cadre et couvrir l'espace dans son entier, le saturer et convoquer le hors champ. Voilà pourquoi j'aime tant les installations et aspire, en abolissant l'écart entre l'œuvre et le lieu, à ce que tout fasse corps. Celui qui regarde doit être alors enveloppé et en quelque sorte incorporé dans l'espace imaginaire créé. Le motif végétal revient sans cesse dans mes compositions, car il convoque par sa nature même l'idée de profusion, tout en faisant surgir une atmosphère et un espace familiers dans la mémoire collective. Je dessine directement à même la feuille ou le mur, sans jamais faire de dessin préparatoire ou d'esquisse. Le chemin n'est donc pas linéaire. Et c'est la distorsion à l'œuvre dans le geste de dessiner qui m'intéresse. La succession de lignes, plus ou moins épaisses, fait apparaître l'image et produit des traces qui nous indiquent sans ambiguïté "le fait main". Du reste, le dessin de la performance est ce vers quoi je tends, engager tout mon corps dans l'acte de création. Je revendique absolument la place du geste dans l'acte de création, geste largement généré d'ailleurs par le choix du format. C'est en interrogeant dans mon dessin, sa matière, sa concrétion, sa densité que je m'oriente vers l'installation. Je plonge le regardeur dans la mémoire des arbres. »

<http://salomefauc.com/>



Salomé Fauc
Avril 2019, Encre
de Chine sur lino





Salomé Fauc
Avril 2019,
Encre de Chine
sur lino



Salomé Fauc
Avril 2019,
Encre de Chine
sur lino



Les œuvres & les artistes

La présentation de chaque artiste a été rédigée sur la base de témoignages, soit de la personne elle-même, soit de l'équipe qui l'accompagne ou de l'intervenant à l'atelier, soit de membres de sa famille. Chaque numéro renvoie à l'atelier au sein duquel l'auteur de l'œuvre pratique son art (voir p. 52).

Sylvie PONT

Né en 1974.

Sylvie Pont est originaire de Lyon, elle est nostalgique de sa vie d'adolescente à la montagne. Elle pratique les arts plastiques depuis le début de sa maladie, au collège. Cela lui permet de s'évader et de faire ressentir un moment de plaisir. Elle pratique le coloriage dans toutes ses formes et depuis peu, le domaine des cartes à gratter. Elle se sert souvent des montagnes dans le début de ses œuvres et y fait vivre un monde imaginaire qui fait revivre son passé. (9)



Sylvie PONT
À la montagne
 2018, pastel sec sur papier,
 50 x 65 cm



Sylvie PONT,
Journée d'hiver à la montagne
 2018, pastel sec sur papier, 65 x 50 cm

Patrick RYF

Né en 1962

« J'ai toujours aimé dessiner. Avant, j'allais tout seul à "brut expression" à Chalon sur Saône travailler avec d'autres. Je peux dessiner du matin au soir mais pour l'instant un bureau me manque dans ma chambre. J'ai une activité artistique en dehors de l'atelier. Ce que je préfère c'est le feutre sur toujours les mêmes formats. Je commence directement sans réfléchir. Parfois je prends la règle pour les lignes. Quand je travaille à l'atelier, je me mets seul sur une table avec mon matériel. » (4)



Patrick RYF
Le Calamar
2018, feutre, crayon
de papier sur papier,
51 x 72 cm



Patrick RYF
Bateau
2018, feutre, crayon de papier
sur papier, 51 x 72 cm



Patrick RYF
Les maisons
2018, feutre, crayon de papier
sur papier, 51 x 72 cm

Patrick HUMBERT

Né en 1957.

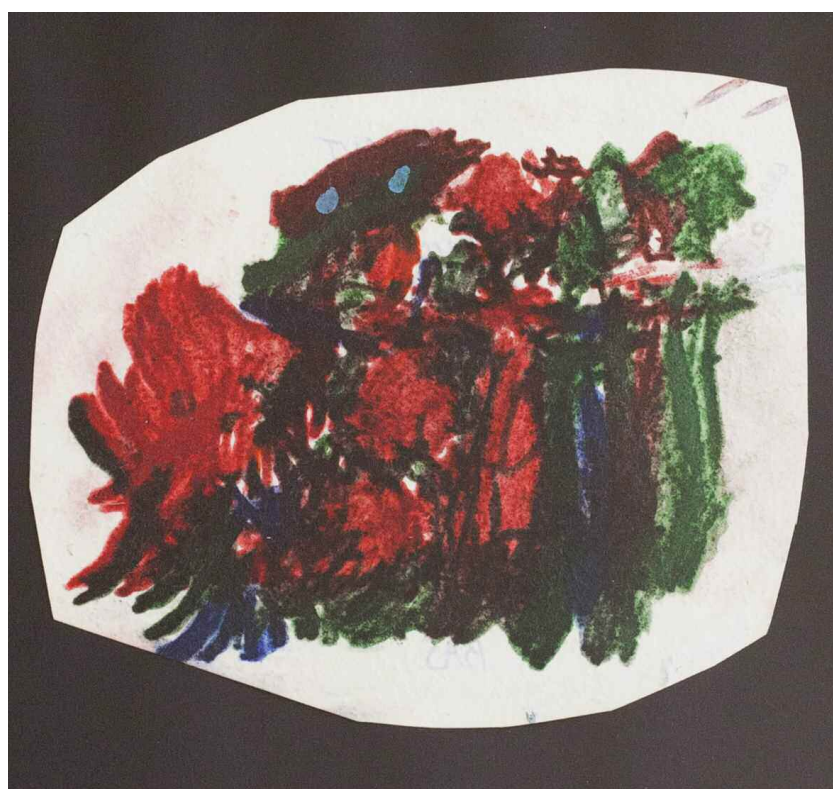
Patrick Humbert peint depuis plus de dix ans. Il est dans un tremblement de couleurs, c'est son rythme. Il a un geste répétitif, il prend plaisir à étaler la matière. Il fait des répétitions systématiques de formes ovales, effacées, et à nouveau recouvertes. (8)



Patrick HUMBERT
Sans titre
2018, crayon sur
papier, 44 x 35 cm



Patrick HUMBERT
Sans titre
2018, acrylique sur
papier, 23 x 22 cm



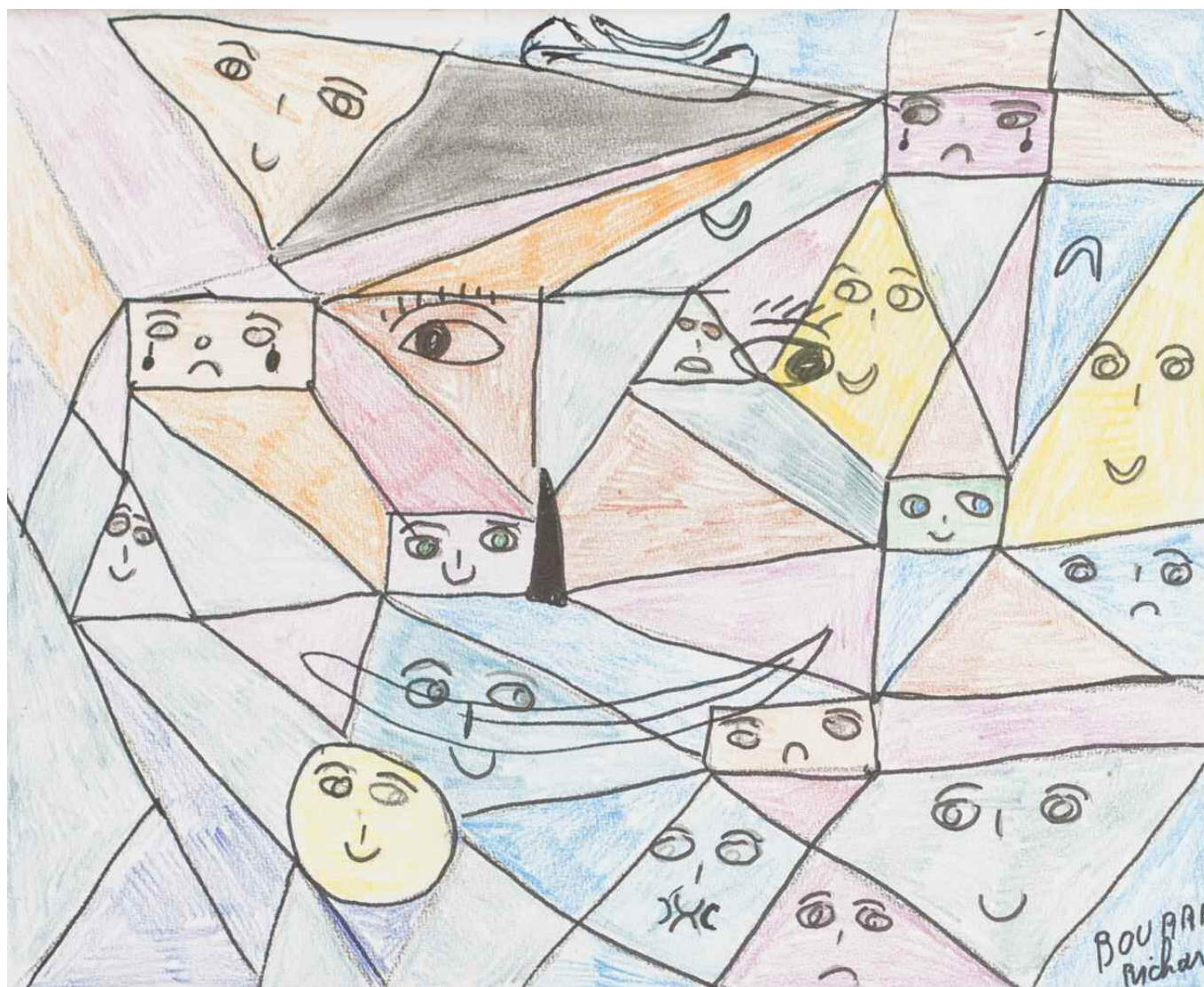
Patrick HUMBERT
Sans titre
2018, acrylique sur
papier, 19 x 22 cm



Richard BOURRET

Né en 1975.

Il dessine depuis dix-sept ans. Il utilise souvent son environnement, ce qu'il entend, lit ou voit pour créer. Il aime particulièrement représenter la nature qui est pour lui, une vraie source d'inspiration. « J'aime travailler avec des formes et des couleurs spécialement au calme. Je travaille uniquement lorsque je suis seul dans ma chambre avec un fond de musique. J'aime travailler avec des crayons de couleur plus faciles à corriger si besoin. » (1)



Richard BOURRET
Les visages tristes et contents
2018, crayon de papier, feutre, crayon
de couleur sur papier, 24 x 31,5 cm

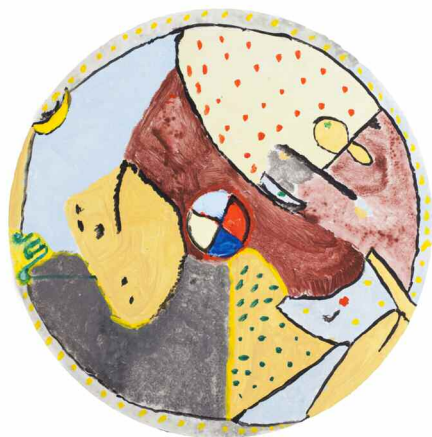
Isabelle THOMAS

Né en .1965

Isabelle Thomas participe à l'atelier depuis une dizaine d'années. Peu confiante au début, elle aime souvent répéter qu'elle n'a plus peur maintenant de "rater". A travers toutes sortes de thèmes, c'est souvent l'innocence et la fraîcheur de l'enfance qui transparaissent dans ses travaux. Entourée de beaucoup de matériel, elle peint dans la bonne humeur et la séance s'arrête toujours trop tôt. (8)



Isabelle Thomas
Sans titre
 2018, acrylique sur papier
 peint, 35 x 38,5 cm



Isabelle Thomas
Sans titre
 2018, acrylique sur papier,
 52 cm de diamètre

Michel DESHAIS

Né en 1956.

« Je suis quelqu'un qui aime la tranquillité, j'aime me promener dans la nature et regarder les belles maisons. J'aime aussi discuter avec les autres. Mon style est très coloré. » (7)



Michel DESHAIS
Maison de famille
2018, feutre, acrylique
sur papier, 30 x 41 cm

Estelle PANICHI

Né en 1973.

"Ça fait longtemps que je fais de la peinture et du dessin. J'aime les fleurs parce qu'elles sont jolies. J'utilise des feutres, des crayons de couleur, de la peinture, des craies grasses. Parfois je découpe les fleurs et je les colle sur une autre feuille de couleur ou que j'ai peinte."

Elle travaille debout face à un panneau de contreplaqué sur lequel est punaisée sa feuille durant deux heures chaque semaine. Elle met environ six à sept séances pour réaliser un dessin. Durant la séance elle se recule de son dessin pour le regarder de loin, c'est un moment où elle s'exprime face à ce qu'elle a fait. (3)



Estelle PANICHI
Fleurs 5
2018, crayon de couleur, craie grasse
sur papier, 65 x 50 cm



Estelle PANICHI
Fleurs 4
2018, craies grasses,
gouache sur papier,
65 x 50 cm



Estelle PANICHI
Fleurs 1
2018, crayon de couleur sur
papier, 65 x 50 cm

Marie-Christine CARRARA

Née en 1962.

« Je suis une femme calme et douce avec les gens. J'aime dessiner surtout avec les feutres. J'aime surtout les moments calmes dans ma chambre. Je regarde beaucoup la télévision, les feuilletons "Drôle de dames" et "L'amour du risque". J'aime bien la piscine, je me relaxe dans les bains à remous. Je fais du dessin depuis 18 ans, depuis mon arrivée au SAJ. » (7)



Marie-Christine CARRARA et Bernard COMTE
Maison et Bonhomme
 2018, feutre acrylique sur papier, 50 x 65 cm

Bernard COMTE

Né en 1954.

« Je suis calme et consciencieux. J'aime le dessin, me reposer tranquille. J'aime rire aussi avec mes amis. Cette année j'ai beaucoup utilisé de feutres de couleurs, du coup mes dessins sont très colorés. J'utilise la moitié de ma feuille et il y a toujours plein de petits détails. J'ai fait un dessin en duo avec Marie-Christine Cararra qui elle aussi est très calme. » (7)



Bernard COMTE
Mai
2018, 30 x 40 cm, feutre
acrylique sur papier

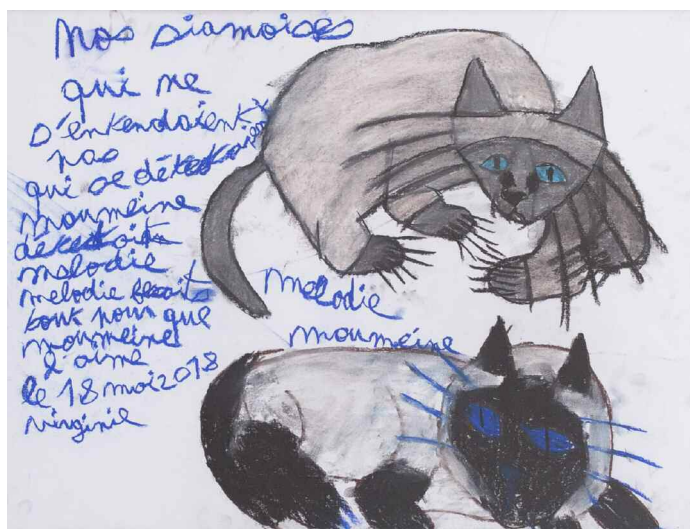
Virginie LAURENT

Née en 1982.

« Je dessine depuis l'âge de quatre ans. J'ai eu des problèmes de santé, je ne pouvais pas parler, alors je m'exprimais en dessinant. J'aime bien peindre ou faire au pastel les chats, les chanteurs, chanteuses, actrices. » Depuis 2008, Virginie Laurent a rejoint un atelier où elle oriente sa pratique vers la création de portraits de chats ou de personnages, de chanteurs et chanteuses, acteurs et actrices, avec un sens inné de la couleur. Elle a fait l'objet d'une exposition personnelle au Musée départemental de la Bresse à Saint-Cyr-sur-Menthon en 2014. (9)



Virginie LAURENT
La panthère
2018, pastel sur
papier, 70 x 50 cm



Virginie LAURENT
Nos siamoises qui ne s'entendaient pas
2018, crayon, pastel sur papier, 50 x 65 cm

Virginie LAURENT
Karl Lagerfeld et choupette
2018, pastel sec, craie, pastel à l'huile
sur papier, 65 x 50 cm



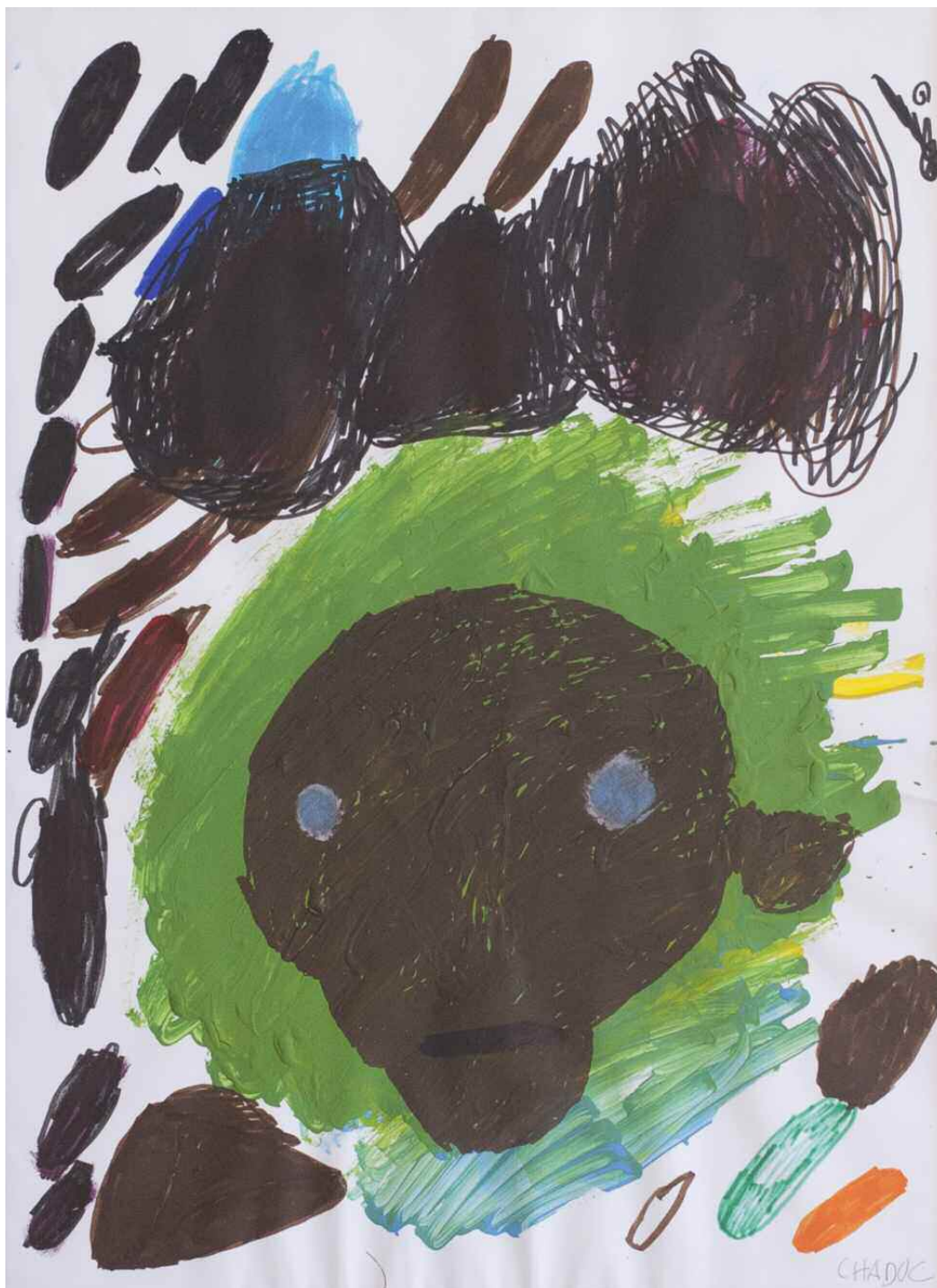
Virginie LAURENT
Bambino en colère
2018, acrylique sur
papier, 50 x 70 cm



Jean-Claude CHADUC

Né en 1960.

Jean-Claude CHADUC pratique les arts plastiques en atelier depuis une quinzaine d'années. Il privilégie le feutre et réalise des motifs de toutes les couleurs (rose, jaune...) et "représente des choses" : fleurs, papillons, carrés, bonhommes. Il a déjà participé à plusieurs expositions. Depuis, 25 ans, Il participe aux réalisations musicales des Percussions de Treffort, l'un des deux ensembles professionnels de Résonance Contemporaine. Il a participé à Arts Bis 2011, 2013 et 2014. Il a exposé à Arts Poncin en 2016 (8)



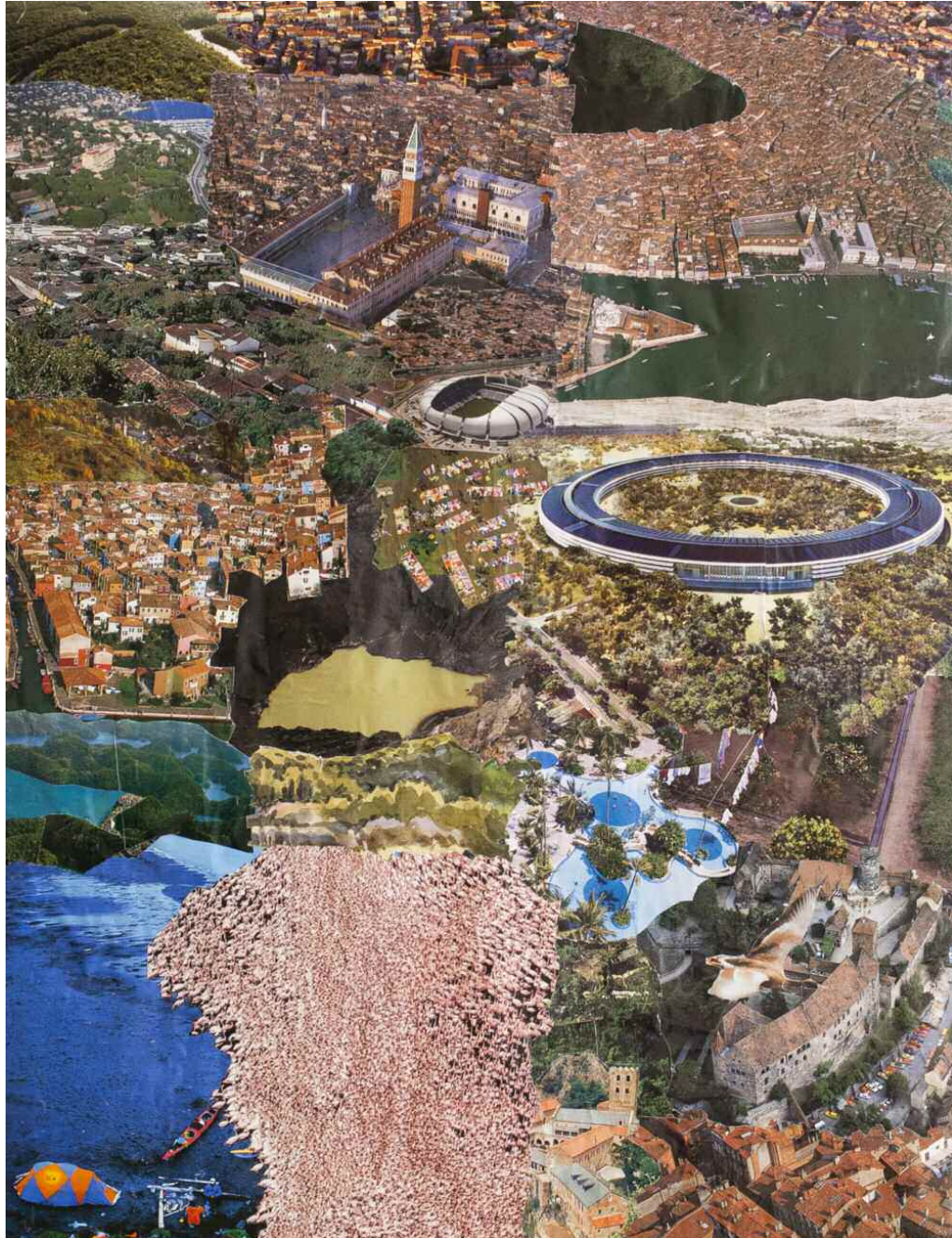
Jean-Claude CHADUC
Sans titre
 2018, feutre sur papier,
 29,7 x 21 cm

Jean-Claude CHADUC
Sans titre
 2018, feutre, acrylique sur
 papier, 65 x 50 cm

Jean-Luc THÉVENON

Né en 1958.

« Je pratique le collage depuis l'année 2012. Pour commencer un collage je choisis une image de base qui me donne le thème de départ. Pour choisir mes images je fais attention aux tons, à la lumière, aux ombres, à la profondeur, les couleurs et la perspective. Je veux rendre mon collage aussi réaliste que nature. Au final il y a une cinquantaine d'images par collage. Je place mes images avec de la patafix sur la feuille blanche. La patafix me permet d'être libre et de changer les images de place jusqu'à ce qu'elles trouvent leur place définitive dans l'ensemble. Grâce au collage j'ai retrouvé la patience de chercher. Mon objectif est que le résultat soit harmonieux. Je veux que le public ait du plaisir en regardant. Je fonctionne avec un stock d'image dans lesquelles je pioche pour les prochains collages. » (3)



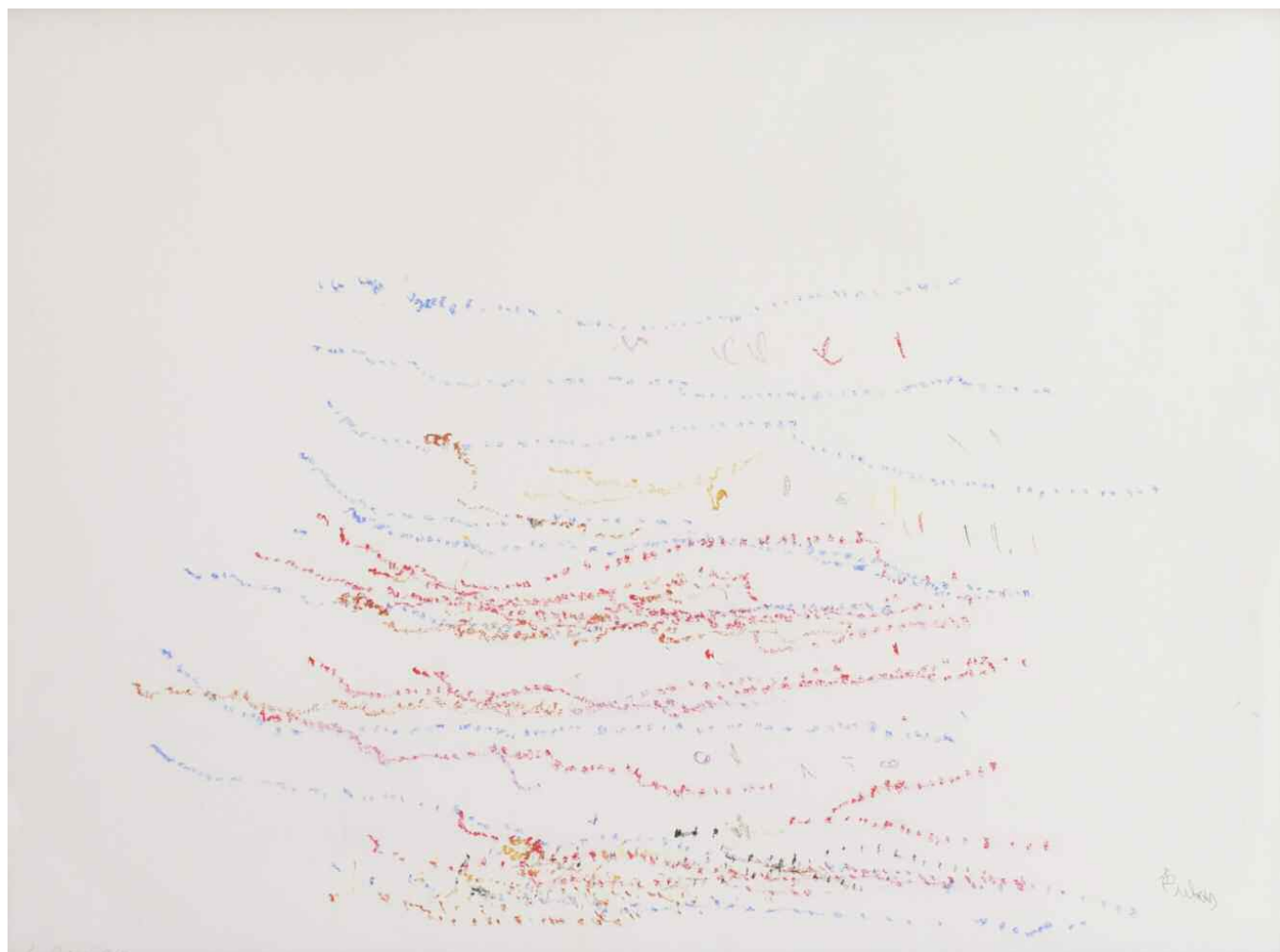
Jean-Luc THEVENON
Vue du ciel
2018, papier collé sur papier,
65 x 50 cm

Paulette DUBOIS

Née en 1941.

Madame Dubois a participé à l'atelier artistique d'octobre 2016 à mars 2018 (l'atelier n'existe plus). L'atelier artistique était toujours très attendu par Paulette DUBOIS. Il était vécu comme un moment de détente et d'épanouissement. Elle aimait beaucoup la pratique du dessin, plus que la peinture. Madame Dubois était toujours très concentrée. Quand elle dessinait, parfois, elle parlait. Elle énumérait les choses. Les souvenirs étaient là...

Madame Dubois passait par des mots, par l'écriture ; des mots qui se traduisaient rapidement sur le papier par des points de couleurs. Sa pratique artistique se plaçait du côté de l'énumération, de l'écriture, de la calligraphie, de l'accumulation. Aussi, Paulette aimait les grands formats. La feuille n'était jamais assez grande. (2)

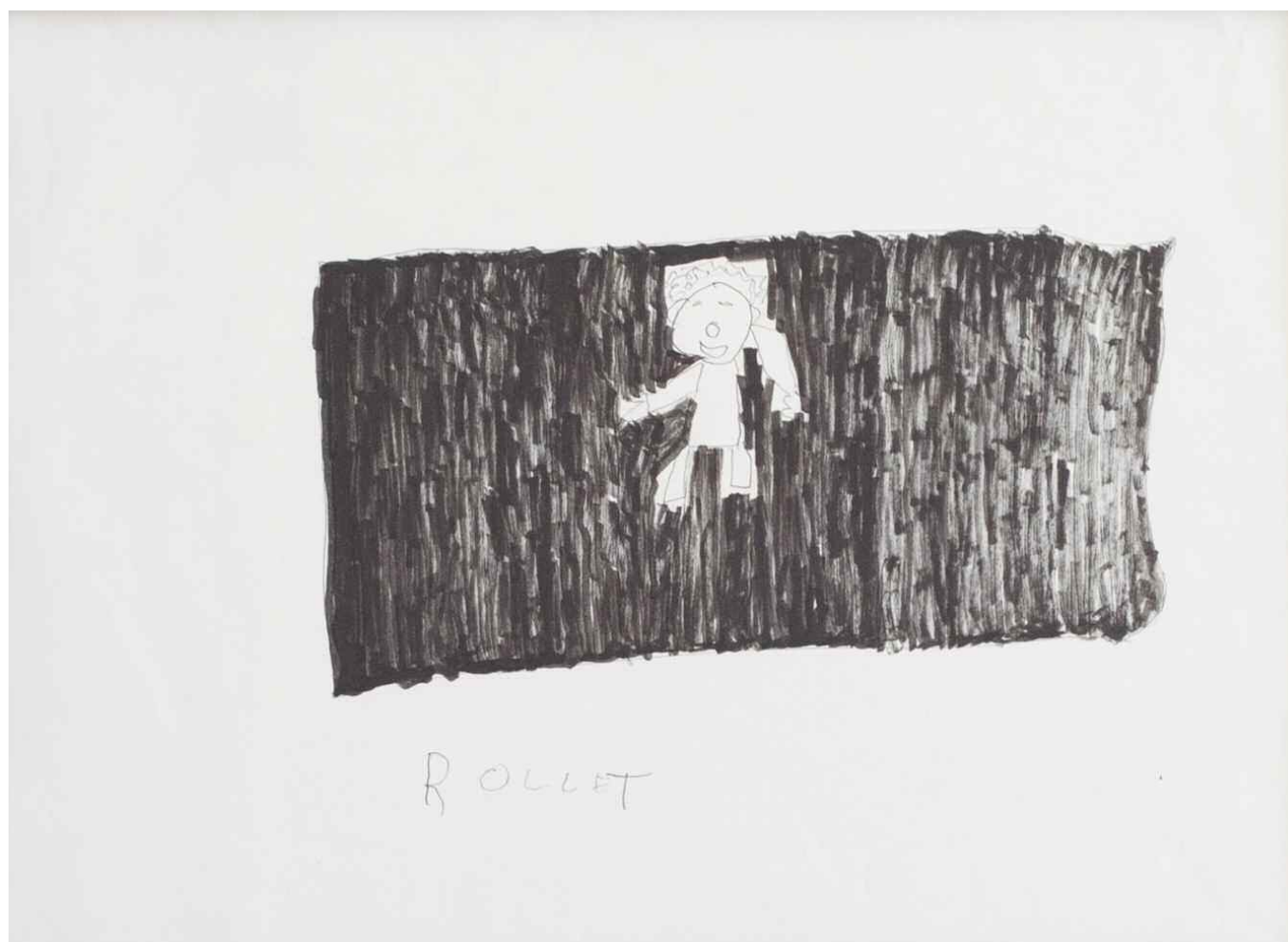


Paulette DUBOIS
La cuisine
2018, pastel sec sur papier,
50 x 65 cm

Évelyne ROLLET

Née en 1964.

Elle participe à l'atelier peinture du SAJ de Domagne depuis 2010. Personne discrète mais qui s'exprime parfois d'une forte voix pour interpeller. « J'aime le dessin au crayon, le feutre. J'aime la couleur mais je ne les mélange pas. J'aime aussi la couture et le tricot. » (7)



Evelyne ROLLET
Sourire
2018, feutre acrylique sur
papier, 30 x 41 cm

Etienne CREUSEVAUT

Né en 1982.

« J'ai toujours dessiné, depuis l'enfance, toujours imaginé des images qui me hantent dans ma tête. Je suis schizophrène paranoïde et marié. J'utilise les crayons de couleurs, c'est ma période. » (9)



Etienne CREUSEVAUT
Esclave
2018, crayon de couleur sur papier, 65 x 50 cm



Etienne CREUSEVAUT
Le soi
2018, crayon de couleur
sur papier, 50 x 65 cm



Etienne CREUSEVAUT
Duplication
2018, crayon de couleur sur papier, 65 x 50 cm



Justine POCCHIOLA

Née en 1985.

Elle participe à des ateliers d'arts plastiques depuis plusieurs années. Ses travaux sont réalisés à la peinture acrylique et aux feutres. Durant une séance de deux heures, elle travaille avec une énergie intense, "sans perdre un instant". Elle est comme immergée dans son tableau dans une grande concentration. Elle pose instinctivement ses couleurs sans hésitation, sous forme de rythmes souples et très colorés. La grande justesse de ses coloris donne une cohérence puissante et lumineuse à l'œuvre finale. (8)



Justine POCCHIOLA
Sans titre
2018, feutre sur
papier, 54 x 64 cm

Ghislaine OURSEYRE

Née en 1962

« Je pratique la peinture, le dessin, le coloriage. Depuis toute petite, je dessinais, même mes cahiers. Thèmes moderne, ancien, mystique, contemporain comme Adam et Eve. Les illusions, que je domine depuis mes 18 ans. 33 ans d'hôpital psychiatrique n'ont pas altéré ma personnalité. Je ne dessine que très peu. 1 dessin depuis 1 an. Je pratique comme dessin le sens mystique dans une réalité » (9)

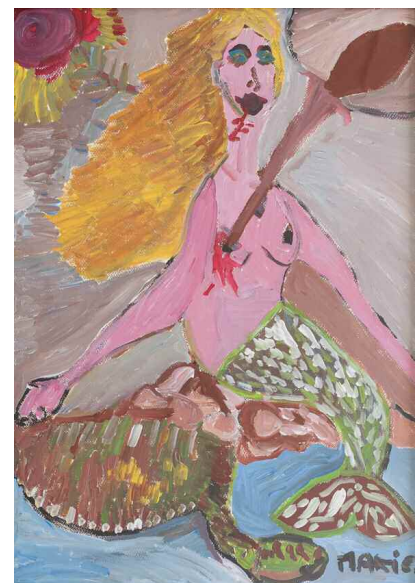


Ghislaine OURSEYRE
Ève et Adam au 19e siècle réincarnés,
2018, acrylique sur papier, 50 x 70 cm



Ghislaine OURSEYRE
Le prédateur et son œuvre au temps du Tsunami
2018, acrylique sur papier, 50 x 65 cm

Ghislaine OURSEYRE
Ève au XXI, détruite ou reconstruite
2018, acrylique sur papier, 70 x 50 cm



Catherine BUGNARD

Née en 1961.

Ce portrait fait partie d'une série de portraits réalisés sur plusieurs mois. Le graphisme de son travail est très lié à sa propre gestualité souvent "incontrôlée" d'où l'énergie qui émerge de ses œuvres. Parfois elle s'inspire de photos de peintures de son choix. Catherine travaille soit avec des pastels à l'huile, soit avec la peinture d'une façon totalement autonome malgré les limites imposées par sa gestualité. (6)



Catherine BUGNARD
Portrait
2018, pastel sec sur papier,
30 x 41 cm

Catherine BUGNARD
Portrait
2018, pastel sec sur
papier, 30 x 41 cm



Séren MANTLE

Née en 1991

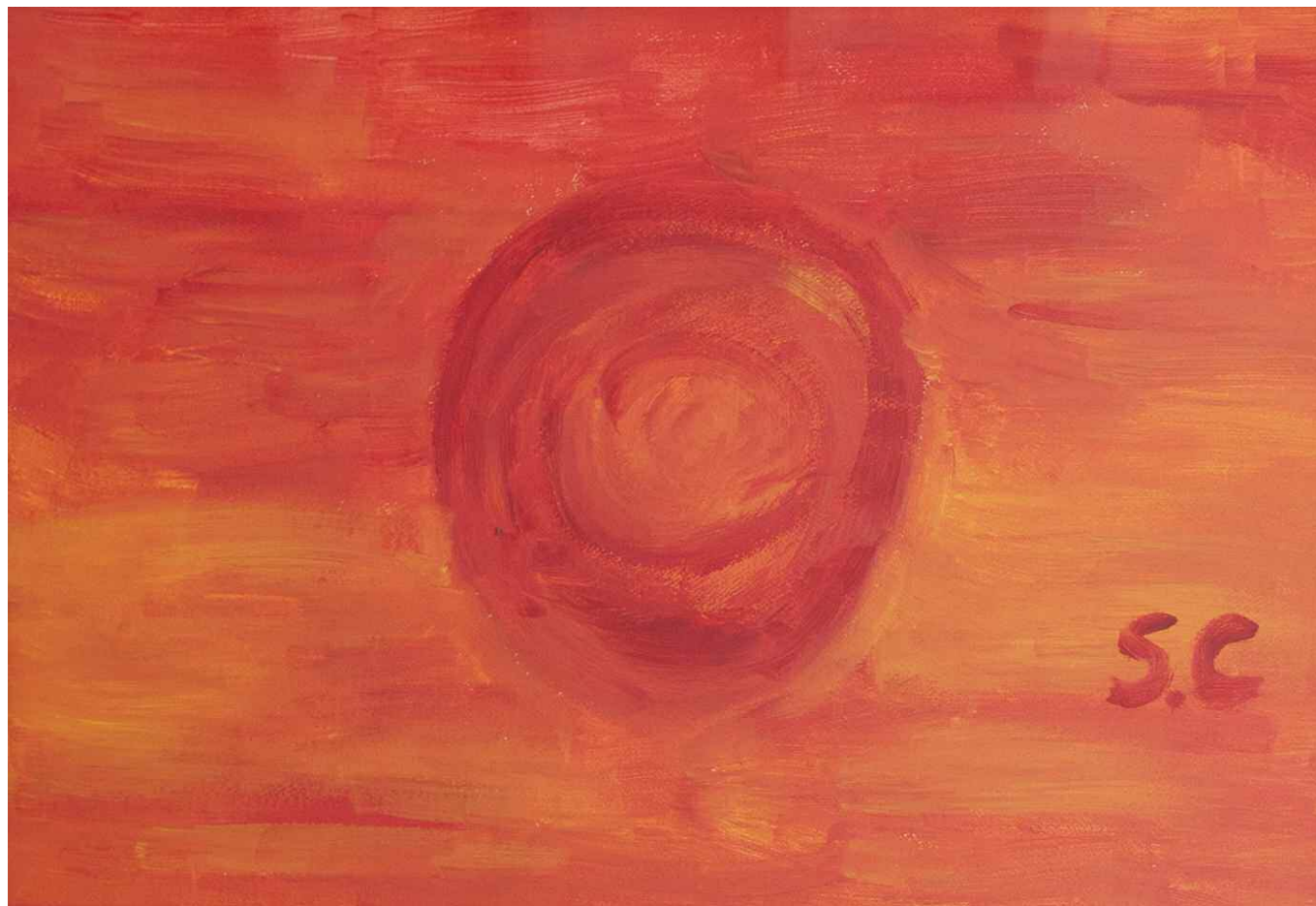
Le travail présenté de Séren fut réalisé lors d'une séance d'atelier sans relation avec un thème précis. Ce type d'expression lui est propre. Lentement, elle envahit l'espace parfois superposant ses couleurs indéfiniment au gré de ce qu'elle semble choisir ainsi. Ses réalisations prennent formes. Ses médiums qu'elle utilise davantage sont les pastels à l'huile et la peinture sur laquelle elle retravaille en utilisant les pastels (6)



Serene MENTLE
Sans titre
2018, pastel sec sur
papier, 65 x 50 cm

Souad CREUSEVAUT

« Je m'appelle Souad, ma technique préférée est la peinture, l'encre de couleur ou de chine. En général j'aborde les thèmes de la nature. Je dirais que j'ai un style particulier, assez paisible, tranquille, qui me permet de m'évader. » (9)



Souad CREUSEVAUT
Le coucher rouge
2018, acrylique sur papier,
50 x 70 cm

Jean-Luc BONNE

Né en 1967

Jean-Luc Bonne pratique les arts plastiques au sein de l'atelier du Centre de Vie rurale - Adapei de Treffort depuis 3 ans. Il plonge sur sa feuille et dessine ou peint avec une grande intensité durant la séance de 2 heures. Il construit des géométries imaginaires en emboîtant des formes évoquant des plans de ville ou d'architectures. L'énergie de ses couleurs renforce le côté « compact » de ses œuvres qu'il crée toujours dans la bonne humeur, la concentration et le contentement. (8)



Jean-Luc BONNE
Sans titre
2018, acrylique sur papier,
50 x 65 cm

Jeanine COURTOIS

Née en 1966

« Je pratique les arts plastiques depuis 3 ans. Ma technique préférée est l'aborigène. (Peinture et dessin). Les thèmes abordés dans mon travail sont les monuments, les formes, la nature. » (9)



Jeanine COURTOIS
Tour à trois étages à l'Est de (...) UNESCO
2018, acrylique sur papier, 50 x 70 cm



Jeanine COURTOIS
Les Tuiles d'Autriche
2018, acrylique sur papier,
50 x 70 cm

Joël BEAUVE

Né en 1970.

« Cela fait 2 ans que je suis à l'atelier ArtFret', mais l'œuvre que je propose à la sélection, je l'ai faite en dehors. Je suis musicien dans le groupe de l'ensemble orchestral de la Freta depuis 15 ans. L'art plastique est une nouvelle manière pour moi de m'évader. » (1)



Joël BEAUVE
La Mer
2018, peinture sur
papier, 33 x 50 cm

Bernadette THÉVENARD

Née en 1958

« Je suis une femme sociable, j'aime parler avec les gens. Je peux être envahissante. Je m'applique, je me concentre mais je commente ce que je fais jusqu'à aller m'occuper des affaires des autres. J'aime le tricot, bricoler et aussi la musique et la télévision. J'aime le dessin, la peinture. » (7)



Bernadette THEVENARD
Serpent
2018, feutre acrylique sur
papier, 30 x 41 cm

Muriel COTTET

Née en 1983

Muriel est une jeune femme atteinte de trisomie 21. Elle a peu accès à la parole mais sait très bien se faire comprendre. Elle sait ce qu'elle veut et sait le dire à sa manière. Muriel peint depuis des années. C'est une activité qu'elle fait régulièrement dans le cadre de l'atelier et chez elle. Muriel est autonome dans son installation dans l'atelier : fauteuil, assiettes, choix des peintures et des pinceaux. Elle est déterminée et concentrée pendant une heure. Une fois sa peinture terminée, elle range et nettoie son matériel. Le lendemain elle revient dans l'atelier pour positionner ses ronds et ses bonhommes au marqueur noir ou en couleur. Muriel a choisi les peintures qu'elle souhaite présenter à Arts Bis cette année.. (3)



Muriel COTTET
Yack
2018, gouache, marqueur
sur papier, 50 x 65 cm

Muriel COTTET
Bison
2018, gouache, marqueur
sur papier, 50 x 65 cm

Muriel COTTET
Gnou
2018, gouache, marqueur
sur papier, 50 x 65 cm

Muriel COTTET
Vache
2018, gouache, marqueur
sur papier, 50 x 65 cm

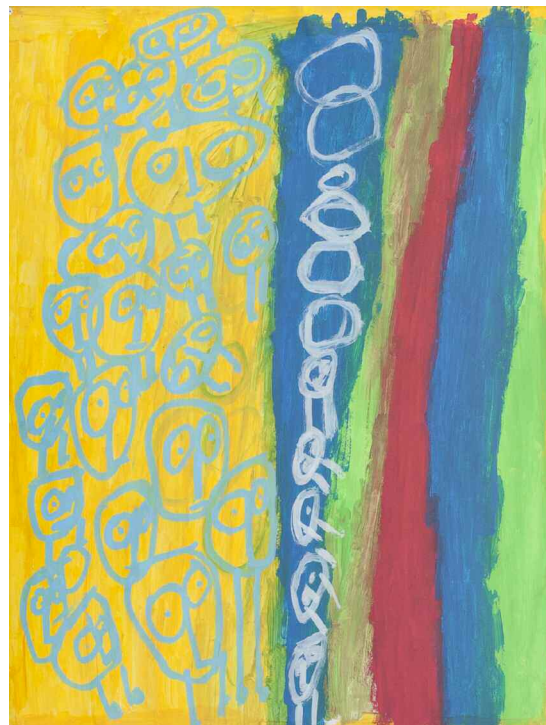
Muriel COTTET
Elan
2018, gouache, marqueur
sur papier, 50 x 65 cm

Muriel COTTET
Chat
2018, gouache, marqueur
sur papier, 50 x 65 cm



Muriel COTTET
Sans titre
2018, gouache, feutre
sur papier, 65 x 50 cm

Muriel COTTET
Sans titre
2018, gouache, feutre
sur papier, 65 x 50 cm



Muriel COTTET
Sans titre
2018, gouache, feutre
sur papier, 65 x 50 cm



Géraldine MATHIEU

Née en 1967

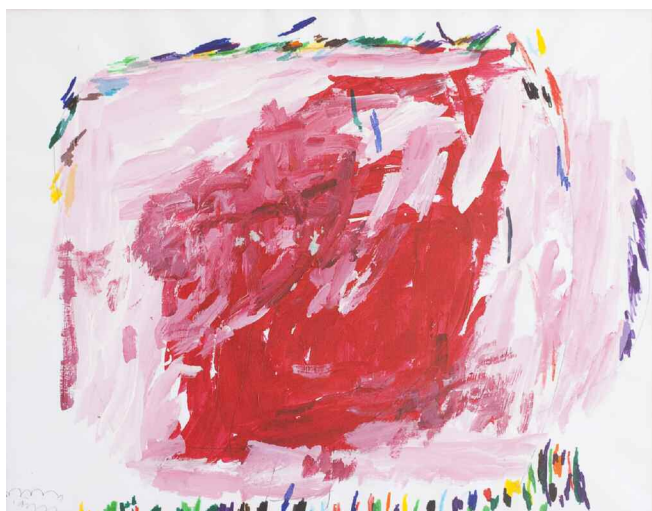
Géraldine pratique à l'Atelier du Centre de vie rurale - Adapei de Treffort (01) depuis quinze ans. Géraldine Mathieu a besoin, pour démarrer son travail, de s'imaginer une scène bien précise. Elle en parlera tout au long de sa réalisation. Mais le geste énergique de son pinceau ne représentera jamais de formes identifiables. C'est donc, seuls, la force de sa trace et le choix de ses couleurs qui donneront cohérence à l'œuvre. (8)



Géraldine MATHIEU
Sans titre
2018, feutre, acrylique
sur papier, 50 x 65 cm



Géraldine MATHIEU
Sans titre
2018, feutre, acrylique
sur papier, 50 x 65 cm



Géraldine MATHIEU
Sans titre
2018, feutre, acrylique
sur papier, 50 x 65 cm



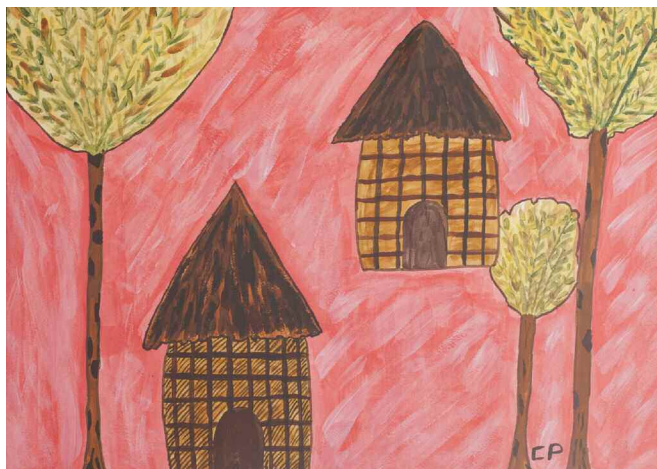
Catherine PITRE

Née en 1959

« D'un naturel créatif, j'aime fabriquer, bricoler. Avec mes enfants par le dessin et la peinture au début. Un évènement m'a ramenée définitivement à cet art en 2015. J'utilise l'acrylique pour le rendu de couleurs bin dissociées et éclatantes. Je teste aussi l'aquarelle. Mes thèmes de cœur sont les paysages africains, les arbres beaucoup ! La nature. Ma peinture tend vers l'art naïf avec des couleurs parfois peu conformes à la réalité, toujours dans l'arrondi. » (9)



Catherine PITRE
La nuit
2018, acrylique sur papier,
50 x 70cm



Catherine PITRE
Village africain
2018, acrylique sur papier,
50 x 70 cm

Frédéric NAGELY

Né en 1978

« Je suis une personne en fauteuil électrique. Je pratique le modelage depuis 3 ans dans cet atelier malgré mes difficultés manuelles. » (5)



Frédéric NAGELY

Cheval

2018, terre cuite,

14 cm x h : 6 cm x ep : 3 cm

Christian DÉGLUAIRE

Né en 1982

Il pratique au sein de l'atelier arts plastiques du Centre de Vie Rurale-Adapei de Treffort- Val-Revermont (01) depuis six ans. Christian prévoit toujours de donner sa peinture à quelqu'un de précis avant de l'avoir commencée. Il aime représenter des scènes avec une histoire où personnages, objets, animaux s'articulent comme une petite mosaïque de couleurs ; couleurs qu'il sélectionne avec justesse pour équilibrer son travail. (8)



Christian DÉGLUAIRE
Sans titre
2018, acrylique sur bois,
29 x 20 cm





Index des artistes



Joël BEAUVE	40
Jean-Luc BONNE	38
Richard BOURRET	18
Catherine BUGNARD	34,35
Marie-Christine CARRARA	22
Jean-Claude CHADUC	26
Bernard COMTE	23
Muriel COTTET	42,43
Jeanine COURTOIS	39
Étienne CREUSEVAUT	30,31
Souad CREUSEVAUT	37
Christian DÉGLUAIRE	48
Michel DESHAIS	20
Paulette DUBOIS	28
Patrick HUMBERT	16,17
Virginie LAURENT	24,25
Séren MANTLE	36
Géraldine MATHIEU	44,45
Frédéric NAGELY	47
Ghislaine OURSEYRE	33
Estelle PANICHI	21
Catherine PITRE	46
Justine POCCHIOLA	32
Sylvie PONT	14
Evelyne ROLLET	29
Patrick RYF	15
Bernardette THÉVENARD	41
Jean-Luc THÉVENON	27
Isabelle THOMAS	19

Les ateliers participants à Arts Bis en 2019

> Établissements accueillant des personnes en situation de handicap ou des personnes malades

FOYER D'HEBERGEMENT LA FRETA – HAUTEVILLE-LOMPNES(1)

548 Rue de la Fontaine d'Orcet 01110 Hauteville-Lompnès

Tél. : 04 74 35 13 29, pole.auto@freta.fr

Public accueilli dans l'établissement : personnes adultes en situation de handicap

Intervenants : Jean-Xavier Renaud, artiste peintre et Gaëlle Foray, plasticienne

Cet atelier est né en 2017 d'un souhait de permettre aux usagers de se rencontrer autour de deux professionnels capables de leur fournir des techniques, des outils, qu'ils souhaitent découvrir. L'idée est que chacun "puise" chez Jean-Xavier Renaud (peintre) et Gaëlle Forey (plasticienne) ce qu'ils cherchent, que ce soit dans la technique du tag, du fusain, de la peinture, sculpture, collage... Le concept semble fonctionner car il est courant qu'un usager passe d'un professionnel à l'autre selon les séances, les besoins et les envies. L'atelier trouve son intérêt à ce que les intervenants soient présents ensemble sur un lieu maintenant dédié au sein de l'établissement.

RÉSIDENCE CAMILLE CORNIER – CEYZÉRIAT (2)

40 route de Nantua 01250 Ceyzériat

Tél. : 04 74 25 04 90, ehpad.cezyeriat@wanadoo.fr

Intervenante artistique : Cathy Meurou

Public accueilli dans l'établissement : personnes âgées

L'atelier a été créé en 2016, il accueille des personnes âgées dépendantes. L'atelier d'expression artistique a pour objectif premier de favoriser le plaisir, de redonner le sourire, d'apporter des moments d'évasion, de permettre des moments de détente, d'enrichir le quotidien, de permettre l'expression des personnes. Aussi, les sujets sont-ils libres. Il peut y avoir un sujet mais ce dernier n'est là que pour désinhiber les personnes qui ont peur de la feuille blanche. La personne finit par se détacher du sujet pour laisser libre cours à son imagination et ainsi s'exprimer pleinement et librement. Des outils sont mis à disposition et proposés aux personnes.

SAJ APAJH DE L'ISERE – LA CÔTE-SAINT-ANDRÉ (3)

35 avenue Hector Berlioz - 38260 La Côte-Saint-André

Eva Moussey : animatrice d'atelier

Public accueilli dans l'établissement : Personnes adultes en situation de handicap

L'atelier Formes et Couleurs au Service d'Activité de Jour A.P.A.J.H. a été créé en 2012. Il accueille 21 adultes ayant tous types de handicap. Dans un espace organisé, les personnes ont libre accès aux matériaux (peinture gouache ou acrylique, pastels secs ou gras, crayons aquarelles, feutres, objets, feuilles, terre, émaux...). L'objectif de l'atelier est de permettre aux personnes d'expérimenter et de développer leur sensorialité à travers leur imaginaire. Chacune des personnes a son propre espace de travail à la verticale ou si besoin sur table où elle peut développer sa créativité et donner corps à son imaginaire en se confrontant à la matière choisie. L'animatrice d'atelier est présente pour les accompagner dans la réalisation de leurs objectifs.

FOYER D'ACCUEIL « MARIE-JOSÉ MARCHAND » – GIVRY (4)

8 rue des Bois Chevaux 71640 Givry

Animatrice atelier : Laurence MALVAL

Cet atelier a été créé en mai 2018. Il accueille 15 adultes porteurs de handicap. Intervenant auparavant à Sennecy-le-Grand pour la même association (ADFAAH) il a été demandé à Laurence Malval de créer un atelier à Givry. Certains pratiquaient déjà les arts plastiques ou manuels. Un atelier est voué à ces pratiques. Les utilisateurs sont inscrits par l'équipe éducative pour une période donnée comme pour les autres ateliers (bois, informatique...). Cet atelier est réalisé en lien avec un artiste peintre. En fin de journée, Laurence propose un atelier "libre" pour les résidents non inscrits en journée : on choisit de venir ou pas, il est proposé à tous, un jour par semaine.

MAS LE VILLA-JOIE - SAINT JUST (5)

120 Chemin de la Couvo 01250 Saint-Just
 jean-paul-godeau@villajoie.fr
 Intervenant extérieur : Didier Butet

Cet atelier fonctionne depuis 2009 et accueille 4 groupes de 4/5 personnes par séance de 1h30 un jeudi sur 2. En tout, 18 personnes souffrant handicap physique, IMC, maladies neurologiques participent. L'atelier a pour but de permettre aux participants de pratiquer la gouache ou la terre et le modelage dans le cadre d'un atelier mettant à leur disposition du matériel adapté à chacun et leur permettant de bénéficier de conseils techniques et artistiques. Le choix des sujets est toujours celui du participant, l'aide apportée est en fonction des possibilités ou des besoins des participants. C'est aussi un lieu d'expression au sens large du terme avec une personne extérieure à l'institution.

LE GOÉLAND - ADIMC - MEYTHET (6)

33 chemin de la Fruitière 74960 Meythet
 Tél. : 04.50.22.99.22, y.affeltranger@adimc74.org
 Accompagnantes arts plastiques: Claire Morand et Sylvie Tondine

Le Goéland accueille 20 personnes ayant des soucis moteurs et cérébraux lors de 5 demi-journées par semaine. Le Goéland bénéficie d'une salle d'arts plastiques depuis 1999. La place de l'expansion par les arts plastiques a toujours été importante au sein des Goélands. Un lieu d'expression, d'expérimentation propre à chaque personne. L'accompagnateur favorise l'expansion sans conditionner le geste. Il cherche avec chacun les outils à mettre en place pour permettre cette créativité. Le rythme permet à chacun d'avoir le temps de trouver sa propre technique et ses processus créatifs.

> Ateliers initiés au sein d'établissements de l'Adapei de l'Ain**SERVICE D'ACCUEIL DE JOUR DE DOMAGNE, CEYZÉRIAT (7)**

11 rue Pierre de Coubertin 01250 Ceyzériat
 Tél. : 04 74 77 13 82, www.adapei01.asso.fr
 Contact : Annie Crozet, éducatrice spécialisée
 Public accueilli dans l'établissement : Personnes adultes en situation de handicap mental

L'objectif de l'atelier est de découvrir, se familiariser avec différents outils, techniques et formes d'art, accompagner les personnes dans ces moyens d'expression, découvrir leur talent et leurs capacités pour leur permettre de gagner en autonomie et prendre confiance en elles.

CENTRE DE VIE RURALE DE TREFFORT - VAL REVERMONT (8)

BP 21, 01370 Val-Revermont
 Tél. : 04 74 42 10 50, treffort@adapei01.asso.fr,
 www.adapei01.asso.fr
 Contact : Régis Blondel, responsable de l'atelier arts plastiques
 Public accueilli dans l'établissement : personnes adultes en situation de handicap

L'atelier a été créé en 1998, et accueille deux groupes de quinze résidents tous les quinze jours. L'objectif est de créer une ambiance favorable à la production de dessins et de peintures. L'intervenant propose de nouvelles pistes de travail sans pour autant rejeter le principe de répétition qu'ont souvent les pratiquants. Il recherche la mise en valeur de l'authenticité d'une trace que chaque peintre a au plus profond de lui. L'atelier est indépendant du système de soin. L'atelier participe en moyenne à deux expositions par an avec différents publics. La plupart des résidents fréquentent l'atelier depuis plus de 10 ans.

> Centres sociaux**ATELIER "CLINS D'ŒIL" DU CENTRE SOCIAL DE LA GRANDE REYSSOUZE, BOURG-EN-BRESSE (9)**

12 place Alexandre Dumas 01000 Bourg-en-Bresse
 Tél. : 04 74 23 37 77
 Contact : Christine Collin, art-thérapeute et responsable de l'atelier, christine.collin@cafbourg-en-b.cnafmail.fr
 Public accueilli dans l'atelier : personnes qui fréquentent le CATTP Kairos et adhérents du centre social

Clins d'œil est un atelier d'art-thérapie (dessin/peinture) conçu et animé par le Centre Social de la Grande Reyssouze et le C.A.T.T.P (Centre d'Accueil Thérapeutique à Temps Partiel) Kairos. Il fonctionne depuis septembre 2004. Il est animé par une infirmière et une art-thérapeute et est proposé aux personnes qui fréquentent Kairos et aux adhérents du Centre Social. Le matériel artistique, aquarelle, acrylique, supports papier, fusain... permet d'aborder des techniques variées. L'expression et la création libre où se découvrir, se dire autrement, est suivi d'un moment où l'on peut regarder ce qu'a fait l'autre, montrer ce qu'on a réalisé, et en parler, ou non. C'est un espace d'expérimentation de soi et de son rapport aux autres, sans oublier les références artistiques qui sont aussi un rapport au monde. Le cheminement artistique s'élabore à partir du geste qui vient de la personne ou de la technique choisie. L'art-thérapeute, peintre par ailleurs, est là pour accompagner chacun dans sa propre démarche picturale.



Direction d'édition, Alain Goudard
Rédaction, Alain Goudard, Nathalie Rébillon, Tony Di Napoli
Crédits photographiques, Yannis Boyer, Nicolas Galliot

Remerciements

Jean-Pierre Barbosa Da Silva, Anne-Marie Bastien, Régis Blondel, Didier Butet, Bernard Chevassu, Christine Collin, Céline Comby, Annie Crozet, Gaëlle Foray, Alain Garny, Christine Levy, Laurence Malval, Claire Morand, Paul Morellet, Magalie Moriangé, Eva Mousse, Jean-Paul Pontvianne, Nathalie Rébillon, Jean-Xavier Renaud, Marie-Jo Saury, Sylvie Tondine, Camille Veyres,

Merci à tous les artistes, exposés et non exposés,
qui ont participé à cette aventure, ainsi qu'à tous les responsables
d'ateliers et accompagnants.

© Résonance Contemporaine

Résonance Contemporaine bénéficie du soutien
du Conseil départemental de l'Ain,
du Conseil Régional Auvergne-Rhône-Alpes,
du Ministère de la Culture - DRAC Auvergne-Rhône-Alpes,
de la Ville de Bourg-en-Bresse, de l'Adapei de l'Ain.

Édition : Résonance Contemporaine
Diffusion : Résonance Contemporaine
14, rue des Casernes, 01000 Bourg-en-Bresse
contact@resonancecontemporaine.org
www.resonancecontemporaine.org

Achévé d'imprimer en 500 exemplaires
Sur les presses de SEPEC
en mars 2020
ISBN 978-2-9542398-7-3



